

EDITION
SPECIALE

L'AVIS EN VERT

L'écologie politique
au fil des saisons

ELECTIONS COMMUNALES

ECOLO a fait bouger les lignes à Walhain depuis sa première participation au pouvoir en 2006 et a incontestablement marqué positivement le paysage politique de la commune.

Notre ambition aujourd'hui, c'est de **consolider** les acquis, de **poursuivre** les actions que nous avons menées et la politique que nous avons privilégiée. Mais aussi d'**innover** pour répondre aux défis liés à la forte croissance de la population. De nouvelles générations arrivent et avec elles d'autres besoins, d'autres demandes que nous voulons rencontrer.

Notre programme pour 2018-2024 s'est construit dans la continuité de notre action, en articulant préoccupations écologiques et réalités propres

à Walhain. Notre connaissance du terrain s'est tissée au fil de notre pratique politique dans la commune mais aussi et surtout au fil de nos contacts avec vous.

Nous sommes et restons à votre écoute. Notre bilan et notre programme vous le prouvent !

Nous voulons poursuivre la route avec vous, nous voulons que l'écologie soit encore à l'ordre du jour à Walhain ! L'écologie politique, **ça va mieux avec ECOLO que sans.** Le vert vous va si bien !...

Alors, le 14 octobre, **à vous de jouer !**

S O M M A I R E N°73

LE PROGRAMME D'ECOLO WALHAIN 2018 - 2024 (p. 2 à 8)

- Une commune mobile et conviviale (p.2)
- Un cadre de vie sain dans une nature préservée (p.4)
- La cohésion sociale, pour encore plus de solidarité et de liens (p. 6)
- Et les incontournables d'ECOLO... (p. 8)

VOTER MALIN ! (p. 9)

19 CANDIDATES ET CANDIDATS QUI S'ENGAGENT (p. 10)

NOTRE LISTE EN UN COUP D'OEIL (p. 12)



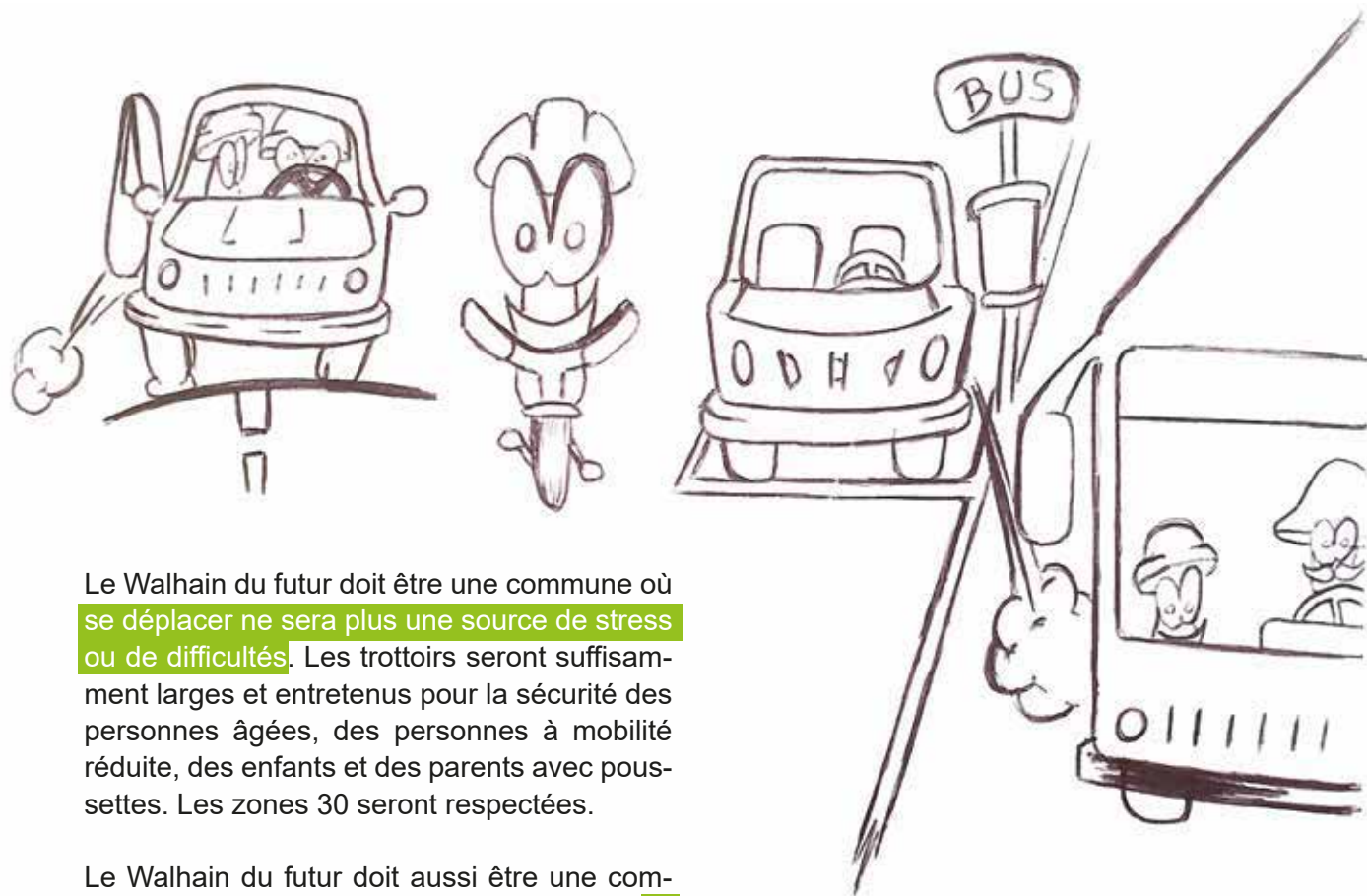
UNE COMMUNE MOBILE ET CONVIVIALE

Chaque jour, une majorité d'entre nous prend sa voiture pour aller travailler à l'extérieur de la commune, vers Bruxelles, Louvain-la-Neuve, Wavre, Gembloux... Nous constatons chaque année que les embouteillages débutent de plus en plus tôt et se prolongent de plus en plus tard. Cette situation nous amène parfois à rouler trop vite, à être agressifs au volant, à emprunter des chemins qui ne sont pas prévus pour un charroi routier important. Tout cela tend à créer de l'insécurité sur la route.

Dans notre commune rurale, nous aimons aussi pouvoir nous promener, participer à des fêtes locales, aller à la rencontre de nos voisins. Profiter de notre cadre de vie et nous poser en sécurité.

Pour mettre fin au « tout à la voiture » et donc aux embouteillages, il faut des **solutions fiables et confortables**. Les bus seront plus fréquents et adaptés aux besoins, le partage de voitures sera valorisé, l'accès aux gares sera amélioré, la marche redeviendra un plaisir, l'usage du vélo sera sécurisé. Tous ces moyens de transport se compléteront.

A Walhain, et notamment sous l'impulsion d'ECOLO, de nombreuses avancées ont déjà vu le jour. Nous restons volontaristes, convaincus que **l'on peut encore progresser**. Cela nécessite une collaboration étroite avec tous les acteurs de la mobilité.



Le Walhain du futur doit être une commune où **se déplacer ne sera plus une source de stress ou de difficultés**. Les trottoirs seront suffisamment larges et entretenus pour la sécurité des personnes âgées, des personnes à mobilité réduite, des enfants et des parents avec poussettes. Les zones 30 seront respectées.

Le Walhain du futur doit aussi être une commune où l'espace public favorisera **la rencontre et la convivialité** grâce à des places, des espaces à partager, du mobilier urbain le long des sentiers (bancs, tables). Les commerces, les services et les nouveaux logements seront bien implantés dans les cœurs de village pour diminuer l'usage de la voiture.

ECOLO WALHAIN PROPOSE PRIORITAIREMENT...

Une offre de bus répondant aux besoins de la population notamment en relançant, jusqu'à finalisation, le projet de navettes sur la N4 entre Gembloux et Wavre ainsi que l'arrêt du Rapido Bus à la sortie 10 de la E411 à Tourinnes.

Une meilleure protection des piétons et des usagers faibles en rénovant et en créant des trottoirs, en éliminant les obstacles pour les personnes à mobilité réduite (trottoirs encombrés, stationnements sauvages...) et en accélérant la réhabilitation des sentiers.

La création de lieux de convivialité (places et placettes, avec bancs, abris, poubelles...) et par le soutien actif aux initiatives de création d'espaces de rencontres et d'échanges entre les citoyens.

MAIS AUSSI...

Des modes de déplacement alternatifs à la voiture (« ramassage » pédestre ou cycliste pour les jeunes des écoles, navettes de bus internes à la commune...).

Un système dynamique de covoiturage et d'autopartage par la mise en relation des usagers et la création ou l'aménagement de parkings, comme par exemple à la sortie 10.

La consolidation et la poursuite des **aménagements cyclables**.

Une concertation avec les communes voisines pour des **plans de mobilité** au bénéfice de tous.

Le **renforcement des contrôles** pour faire respecter le code de la route.



LE DEFI

Désengorger les routes, réduire la pollution et le stress, augmenter la qualité de vie des Walhinoises et des Walhinois !

UN CADRE DE VIE SAIN DANS UNE NATURE PRESERVEE

Notre qualité de vie est intimement liée à la qualité de notre environnement. Nous aimons être entourés de beaux paysages, d'espaces naturels riches en biodiversité, de rivières en bon état, d'un air de qualité. Nous aimons que la commune soit propre, sans trop de bruit... Ce **cadre de vie rural** que nous apprécions, il nous appartient aussi de le préserver, de le protéger en y étant attentifs.

La dégradation de la **biodiversité** est parfois irréversible et les conséquences en sont imprévisibles. Par exemple, la diminution du nombre d'insectes pollinisateurs comme les abeilles entraîne une baisse de la fécondation des plantes. Notre commune peut être porteuse d'initiatives locales et participatives visant à la protection de cette biodiversité.

Notre cadre de vie contribue également à **notre équilibre et notre santé**. La commune peut initier des actions de prévention et de promotion de la santé comme l'accès à la nourriture de qualité dès l'école. La santé devient l'affaire de toutes et tous au niveau communal et permet de diminuer le coût des soins de santé.

La qualité de vie passe aussi par l'alimentation. Dans ce cadre, notre commune peut renforcer son rôle de soutien aux **alternatives de production et de consommation locales, équitables, durables et saines**. Consommer local est au cœur de nos relations sociales, du rapport à notre environnement et de notre projet économique. La commune aidera ainsi à la réappropriation du territoire



par ses habitants, au renforcement d'une identité locale et des interactions sociales.

Dans notre commune où la majorité du territoire est occupée par les terres agricoles, un **dialogue franc et constructif avec nos agriculteurs est indispensable** pour la défense de la biodiversité, la prévention en matière de santé et la qualité de l'alimentation. De plus en plus, le monde agricole, à travers le choix des techniques de culture et des modes de production, prend ces aspects en compte et met en œuvre des pratiques respectueuses de notre environnement. ECOLO veut encourager ces pratiques.

ECOLO WALHAIN PROPOSE PRIORITAIREMENT...

L'adoption d'une charte sur les épandages de produits phytosanitaires toxiques à proximité des habitations et des lieux communautaires (terrains de sport, écoles...), dans le cadre d'un dialogue ouvert avec les agriculteurs, afin de préserver la santé des riverains.

La revitalisation des espaces naturels par reboisement, plantations d'arbres et de haies aux essences multiples. On pense aussi à la création d'un espace naturel pédagogique et didactique dans chaque village (mare, prairies fleuries, bancs, hôtels à insectes, petits fruitiers...).

La relance du plan MAYA pour sauvegarder les populations d'abeilles et d'insectes butineurs.

MAIS AUSSI...

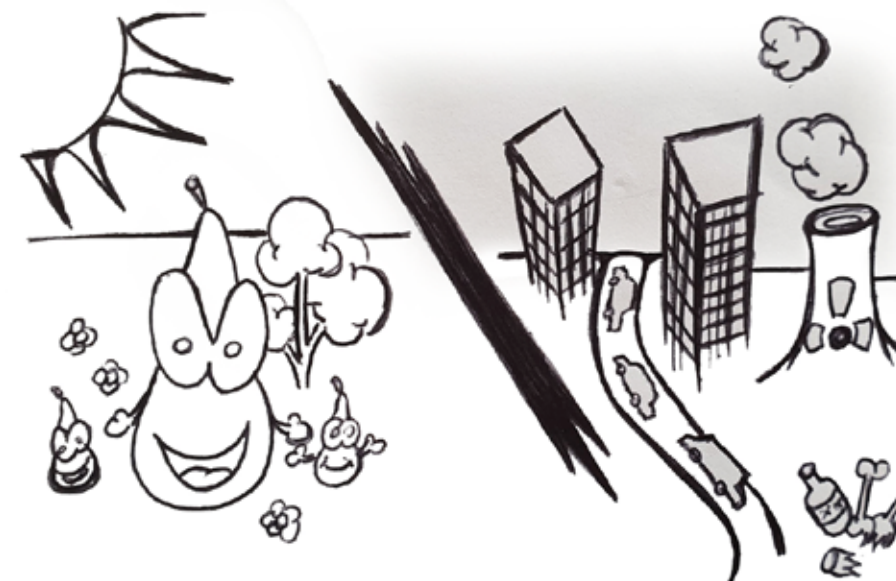
La promotion des circuits courts et des produits de saison accessibles à toutes et tous.

Un plan « alimentation-santé » mis en place avec l'ensemble des acteurs locaux autour du « bien manger-bien bouger » (conférences, informations dans les écoles...).

Une vigilance accrue au bien-être des animaux sauvages et domestiques.

L'assainissement et l'entretien des rivières de manière structurée.

Vers une « **commune sans pesticides** » et une « **commune Zéro Déchet** ».



LE DEFI

Protéger notre environnement et impliquer un maximum de personnes pour faire de Walhain une commune pilote en la matière.

LA COHESION SOCIALE, POUR ENCORE PLUS DE SOLIDARITE ET DE LIENS

On a l'habitude de dire que Walhain est une commune de riches. Est-ce bien vrai ? Ce constat cache une réalité diversifiée où se cotoient des personnes, des familles aisées et d'autres qui le sont (nettement) moins.

Nous devons veiller à **ne pas laisser sur le bord de la route les personnes fragilisées** par un accident de la vie, la perte d'un emploi, l'âge, la maladie ou le handicap. Ou encore le réfugié qui frappe à nos portes après une longue route d'exil. Le soutien à cette population précarisée est remarquablement pris en charge par le CPAS. ECOLO Walhain continuera à soutenir son action.

Créer une société inclusive et éviter la marginalisation des plus démunis, c'est aussi à notre portée. Les valeurs de solidarité et de convivialité sont très présentes dans le riche réseau associatif de la commune. ECOLO Walhain continuera à soutenir tous les acteurs porteurs de ces valeurs : associations, groupements, comités de quartiers, personnes qui s'engagent individuellement.

L'accueil et l'éducation de nos enfants constituent un défi pour la Commune.

- Walhain manque de places d'accueil pour la petite enfance. Des solutions nouvelles doivent être trouvées : accueillantes à domicile, halte-garderies...
- Des pédagogies adaptées à l'évolution de la société, l'utilisation des nouvelles technologies, voilà de quoi poursuivre la dynamisation de nos écoles.
- Il est important aussi de maintenir des activités extrascolaires accessibles durant les périodes scolaires ou les vacances.

Les jeunes constituent une part très importante de la population de notre commune. Il est important qu'ils se sentent soutenus dans leurs projets. ECOLO Walhain plaide pour leur octroyer un budget qu'ils géreront eux-mêmes, en fonction des projets qu'ils présenteront. Il est aussi nécessaire de leur offrir des lieux pour leur permettre de se réunir, de faire la fête. En ayant une attention toute



particulière aux jeunes atteints de handicap de manière à ce qu'ils-elles aient accès à ces espaces et ces activités.

Nos aîné-e-s méritent la plus grande attention. Faire de Walhain une commune amie des aîné-e-s avec leur contribution active, leur implication, voilà un magnifique projet.

ECOLO WALHAIN PROPOSE PRIORITAIREMENT...

Une structure d'accueil de la petite enfance dans chaque village. Pour favoriser l'installation ou le maintien des accueillantes d'enfants, nous proposons l'octroi d'une prime et un soutien logistique par la mise à disposition de locaux à tarifs raisonnables.

Place aux jeunes. Avec un budget pour les soutenir dans la réalisation de leurs projets ; un conseil participatif des jeunes ; des subsides plus larges aux mouvements de jeunesse, groupements et clubs sportifs qui développent des projets durables.

Une cellule de coordination du volontariat au service d'une plus grande solidarité entre les habitants. Nous pensons par exemple à une école des devoirs en collaboration avec les aînés et à un taxi-séniors.

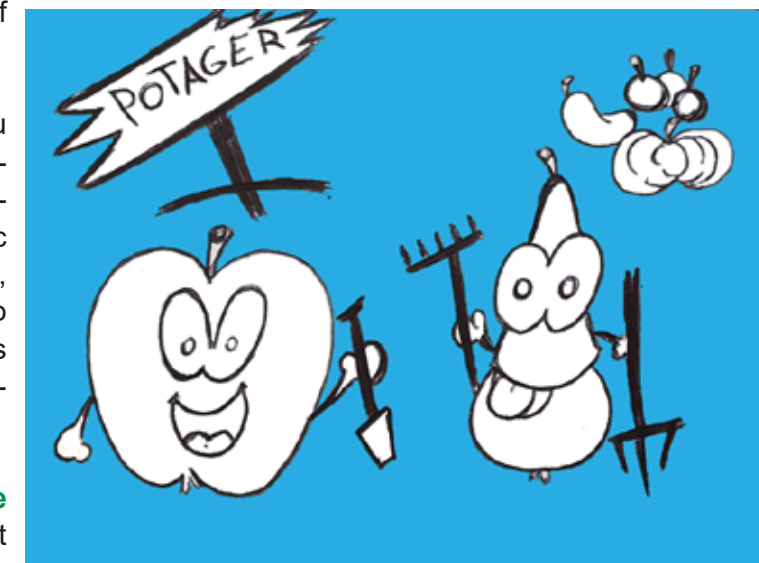
MAIS AUSSI...

Le maintien du **soutien au réseau associatif**, culturel et sportif en veillant à une juste répartition des subsides, en étant attentif aux personnes atteintes de handicap.

Des écoles communales innovantes au centre d'une dynamique porteuse pour la commune : une pédagogie en phase avec l'évolution de la société, des projets collaboratifs avec les acteurs locaux (ASBL, clubs sportifs, seniors...), des écoles plus vertes (zéro déchet, alimentation saine), des activités extrascolaires en collaboration avec les associations.

De nouvelles formes de logement solidaire (colocation, habitat groupé, partagé et habitat léger) et la poursuite de la politique de logement public intégré dans les villages.

Le renforcement des moyens du CPAS pour lui permettre de réaliser ses missions de lutte contre la pauvreté, d'aide aux personnes en difficultés et de maintien des aîné-e-s à domicile.



LE DEFI

Continuer à faire de Walhain un lieu chaleureux, à dimension humaine, visant à l'épanouissement de chacune et de chacun, dans le respect des différences.

ET LES INCONTOURNABLES D'ECOLO... —

Une transition écologique solidaire portée par une économie locale forte

La commune doit soutenir activement la transition écologique en développant davantage de circuits courts, des groupements d'achats et en associant les entreprises et les professionnels locaux à des projets forts en matière d'énergie, de valorisation et réduction des déchets, de constructions d'écoquartiers. Sans oublier notre potentiel touristique.

ECOLO WALHAIN PROPOSE...

La création d'un guichet entreprise pour la mise en réseau des entrepreneurs et indépendants de la commune, le développement d'espaces de co-working et le soutien à la création d'emplois durables dans le non-marchand et l'économie sociale.

La transition énergétique par la réduction des dépenses dans les bâtiments publics et la promotion des énergies alternatives au travers des groupements d'achats accessibles à toutes et tous.

Le développement d'un tourisme de proximité par la mise en valeur de notre patrimoine, de nos producteurs et artisans locaux.

La bonne gouvernance

La confiance dans le politique, c'est aussi et avant tout la confiance dans les femmes et les hommes qui portent la responsabilité de la gestion locale. Les règles d'éthique en politique doivent être la norme à tous les niveaux de l'action communale et la formation des mandataires dans les matières dont ils ont la charge, une obligation.

ECOLO WALHAIN PROPOSE...

Une révision des commissions consultatives, la dépolitisation de leurs présidences et la publicité des décisions ou recommandations qui y sont prises.

L'instauration systématique de clauses sociales, environnementales et éthiques dans les marchés publics.

La promotion de l'égalité entre toutes et tous dans les différentes décisions administratives et politiques.

L'implication et la participation citoyennes

On entend ces dernières années, comme un refrain lancinant, que le monde politique doit recréer des liens avec la société civile. ECOLO a toujours plaidé et agi pour un renouvellement de la démocratie. Le niveau communal, le plus proche du citoyen, a des outils à sa portée. Il convient d'en intensifier l'usage.

ECOLO WALHAIN PROPOSE...

Un meilleur accès à l'information et aux décisions politiques, aux avis des commissions consultatives et aux projets en cours en utilisant davantage les technologies de l'information.

La multiplication des occasions de débat avec les citoyens, à l'écoute de leurs préoccupations et suggestions, non seulement lors des réunions publiques mais aussi dans différents lieux d'échanges comme les quartiers par exemple.

La participation renforcée par l'instauration de budgets « participatifs » alloués à des projets citoyens, ainsi que plus d'accessibilité au droit d'interpellation au Conseil communal.

VOTER MALIN ! CONSEILS PRATIQUES —

Le jour J, je vais au Bureau de vote avec ma **convocation** et ma **carte d'identité** (et la procuration si quelqu'un m'en a donné une). Là, je reçois 2 bulletins : un blanc pour les communales et un vert pour les provinciales. J'ai donc 2 votes à effectuer. Je complète à l'aise un bulletin après l'autre.

Pour que mon vote soit **valable** :

Règle 1 : je ne peux voter que pour UNE liste. J'en choisis donc une et une seule sur chaque bulletin.

Règle 2 : j'ai 3 possibilités pour émettre un vote valable :

1. Soit je vote en case de tête parce que je ne connais pas très bien les candidat-e-s et que je fais confiance au projet de la liste, à son programme, à sa philosophie.

Anne	●
Idrissa	●
Stéphanie	●
Johann	●
...	●

2. Soit je vote pour un-e ou plusieurs candidat-e-s. C'est le vote nominatif. Je fais confiance à certaines personnes pour porter le projet auquel je me rallie. Je peux voter pour toutes et tous les candidat-e-s de la liste.

Anne	●
Idrissa	●
Stéphanie	●
Johann	●
...	●

3. Soit je vote en case de tête et pour une ou plusieurs personnes, ce qui équivaut à un vote nominatif.

Anne	●
Idrissa	●
Stéphanie	●
Johann	●
...	●

Quel que soit mon vote, je n'apporterai qu'une seule voix à la liste.

Règle 3 : j'utilise le crayon rouge mis à ma disposition dans l'isoloir. Je fais bien attention parce que souvent les listes sont fort proches l'une de l'autre et on les distingue mal. Le rond à cocher est toujours à droite du nom. Pour le scrutin à venir, la liste ECOLO sera la première à gauche sur le bulletin de vote communal, et la deuxième à gauche sur le bulletin de vote provincial.

Votes nuls et blancs

Certains écrivent des grossièretés sur leur bulletin, font des gribouillis, le barrent d'un trait. Ces votes sont nuls, ils ne comptent pas. D'autres n'écrivent rien du tout sur leur bulletin. C'est un vote blanc qui n'est pas pris en compte pour attribuer des voix, forcément. Ne pas voter valablement, c'est favoriser les listes majoritaires.

Enfin, certains s'abstiennent de venir. Cette abstention est passible d'une amende.

Si je ne peux pas aller voter, je retire une **procuration** à la commune ou sur le site de la Région wallonne et je la donne à une personne de confiance. Le vote est une obligation...

19 CANDIDAT·E·S QUI S'ENGAGENT

1 - Jean-Marie GILLET



Echevin d'expérience, chef d'entreprise, engagé et efficace dans ses projets, notamment : aménagement du territoire, mobilité, économie locale ; se préoccupe du vieillissement et de la fragilisation de la population.

3 - Vincent EYLENBOSCH



Co-président d'ECOLO-Walhain, conseiller communal, entrepreneur de jardins soucieux de l'environnement, attentif à la vie associative. Déterminé à porter des projets novateurs pour une réelle qualité de vie.

5 - Emmanuel LEPINE



Infirmier, conseiller de l'action sociale, défend le principe de « Walhain en transition » spécialement pour la problématique sociale, la bonne gouvernance, et l'empreinte que nous laisserons aux futures générations.

7 - Nicolas ART



Trésorier de l'Agence Locale pour l'Emploi, soutien d'ECOLO depuis quelques années, attaché au caractère rural de Walhain, à l'environnement, l'équité, le bien-être commun et surtout l'éthique en politique.

9 - Maxime VANDEN BROECKE



J'adore le sport et la nature. Je suis quelqu'un d'engagé, qui va au bout de ses idées. Répondre aux besoins des jeunes parents et sensibiliser les jeunes aux défis de l'environnement sont des projets qui me motivent.

2 - Nadia LEMAIRE



Co-présidente d'ECOLO-Walhain, apicultrice, enthousiaste, gestionnaire d'équipe, prête à relever les défis du monde en transition dans divers domaines : environnement, santé, vivre ensemble, convivialité...

4 - Agnès NAMUROIS



Conseillère et présidente du Conseil communal, ancienne échevine. Son expérience de la gestion communale, sa fibre sociale bien ancrée et son souci pour l'environnement assureront une véritable qualité de vie pour toutes et tous.

6 - Maud LETHE



Étudiante en dernière année de Psychologie et sciences de l'Éducation. Fille d'un des co-fondateurs d'ECOLO Walhain, je souhaite m'engager à mon tour pour promouvoir les gestes du quotidien qui préservent notre environnement.

8 - Justine BONUS



Candidate d'ouverture. Née à Walhain. Très motivée, veut s'impliquer dans la vie politique de Walhain pour mieux la comprendre. Jeune apicultrice, elle veut valoriser les produits locaux et les circuits courts.

10 - Danielle GALLEZ



Assidue au Conseil communal, soucieuse de participation citoyenne, de la place des aînés dans la commune, de mobilité et d'éthique. Bénévole en alphabétisation. Historienne, très attachée au riche patrimoine de Walhain.

11 - Joseph DAWAGNE



Je suis enraciné à Perbais depuis 50 ans. Kiné pendant de longues années, je suis aujourd'hui pensionné. Grand-père de 12 petits-enfants. Passionné de jardinage, de jogging en groupe et de langue wallonne.

13 - Laurent SCANDELLA



J'habite à Walhain depuis 9 ans avec ma fille. Longtemps animateur de jeunes, je voudrais contribuer à créer une Maison des Jeunes dans la commune. Horloger, mécanicien de formation. Mais aussi saxophoniste et joggeur.

15 - Adrian EYLENBOSCH



Candidat d'ouverture. Étudiant en droit, 19 ans, fils de Vincent, milite pour une politique accessible aux jeunes, désire s'engager dans des projets concrets pour une transition écologique nécessaire et urgente.

17 - Michel BYL



Informaticien retraité, gestionnaire de projets. J'habite à Perbais depuis neuf ans et m'y suis marié. Attaché depuis toujours aux valeurs que défend ECOLO en matière d'environnement et de bonne gouvernance.

19 - Vincianne GILARD



Candidate d'ouverture. Directrice d'une société à finalité sociale, 40 ans, maman, ingénieure, master en sciences et gestion de l'environnement, sportive, animatrice de yoga du rire, prête à soutenir les initiatives citoyennes locales.

12 - Edith CHAIDRON



Candidate d'ouverture. Ancien professeur en kinésithérapie et éducation physique et bénévole à la Croix-Rouge, concernée par la mobilité, le vivre ensemble et les urgences planétaires d'aujourd'hui.

14 - Larissa BEELEN



En 35 ans, j'ai déjà fait un paquet de choses ! Sensible aux questions de vie en communauté, j'ai fait des études en Sciences politiques. Aujourd'hui, je me consacre pleinement à mes 5 enfants. Le petit dernier a un mois...

16 - Catherine RONSE-INSTALLÉ



Habitante de Walhain depuis 1975, boulangère artisanale, j'ai participé en 1981 à la création du parti ECOLO. Je milite pour une agriculture familiale, respectueuse de l'environnement et pour les filières courtes.

18 - Marie LAUVAUX



Candidate d'ouverture. Née à la campagne dans ce beau village de Walhain, ma préoccupation est d'y maintenir une vie rurale ouverte aux changements, en accord avec la nature, la culture et l'évolution scientifique au service de l'humain.

NOTRE LISTE ECOLO EN UN COUP D'OEIL

LISTE
N° 2



1	Jean-Marie GILLET - Rue du Warichet 16, Nil-St-Vincent 0486 64 50 37 // jean.marie.gillet@walhain.net
2	Nadia LEMAIRE - Rue d'Enfer 106, Tourinnes-St-Lambert 0494 573 494 // nadia.lemaire@gmail.com
3	Vincent EYLENBOSCH - Rue du Trichon 96, Nil-St-Vincent 010 65 99 55 // vincent.eylenbosch@gmail.com
4	Agnès NAMUROIS - Rue des Combattants 57, Walhain-St-Paul 0473 34 22 36 // agnes.namurois@walhain.net
5	Emmanuel LEPINE - Grand'Rue 11, Perbais 010 65 72 55 // emmanuel.lepine@hotmail.com
6	Maud LETHE - Rue de la Cure 18, Tourinnes-St-Lambert 0477 04 72 47 // maud.lethe@hotmail.com
7	Nicolas ART - Rue du Poncha 3a, Nil-St-Vincent 0475 55 04 06 // nicolasart@hotmail.com
8	Justine BONUS - Rue Gilisquet 21, Walhain-St-Paul 0472 47 98 43 // justine.bonus@gmail.com
9	Maxime VANDEN BROECKE - Rue de la Cure 16, Tourinnes-St-Lambert 0475 62 37 65 // maxvandenbroecke@hotmail.com
10	Danielle GALLEZ - Rue de l'Eglise 25, Nil-St-Martin 010 65 88 16 // daniellegallez@yahoo.fr
11	Joseph DAWAGNE - Grand'Rue 85, Perbais 010 65 08 50 //
12	Edith CHAIDRON - Rue des Trois Fontaines 25, Nil-Pierreux 0476 22 95 02 // ed.chaidron@skynet.be
13	Laurent SCANDELLA - Rue du Vieux Château 9/1, Walhain-St-Paul 0497 19 05 99 // laurentscandella25@gmail.com
14	Larissa BEELEN - Grand'Rue 27, Perbais 0497 48 25 37 // larissabeelen@gmail.com
15	Adrian EYLENBOSCH - Rue du Trichon 96, Nil-St-Vincent 0479 83 75 83 // adrian.eylenbosch@gmail.com
16	Catherine RONSE-INSTALLLE - Rue Gilisquet 31, Walhain-St-Paul 0497 22 44 40 // ronsecat@gmail.com
17	Michel BYL - Rue du Muguet 1, Perbais 0478 33 70 90 // byl.michel@gmail.com
18	Marie LAUVAUX - Rue de la Tour 6, Nil-Pierreux 0484 17 03 25 // alixou@gmail.com
19	Vincianne GILARD - Rue de la Station 52, Lerinnes 0472 12 03 80 // vgilard@gmail.com

CONTACT : ECOLOWALHAIN@GMAIL.COM